

MIA DAGVATTENKASSETTER

MONTERING OCH INSTALLATIONSGUIDE

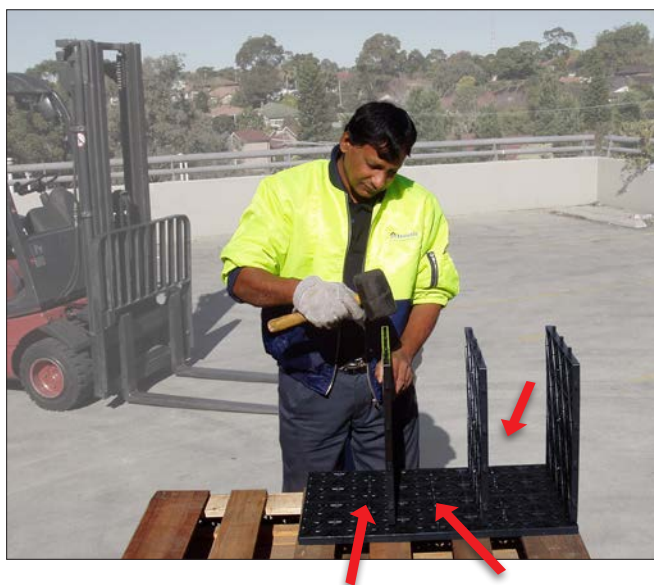


Montering av kassetterna

När kassetterna levereras till arbetsplatsen behöver de monteras ihop. Kassetterna tar ungefär följande tid att montera för en ovan person:

Singel Kasset	1,5 minuter
Dubbel Kasset	3,0 minuter
Trippel Kasset	4,5 minuter
Quad Kasset	7,0 minuter
Penta Kasset	9,0 minuter

Antalet små paneler bestämmer vilken belastning som kassetterna tål.



Anslut de små panelerna med jämna mellanrum i en stor panel. Arbeta från ena änden till den andra, montera sedan en stor panel över befintliga som ett tak. Se till att stiften passar i de färdiga hålen.

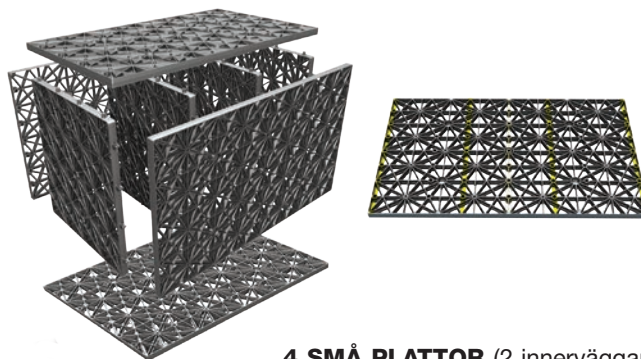
Montera därefter de stora panelerna på långsidorna och se till att alla stiften är ordentligt införda i hålen. Detta är en "Singel Kasset".

För att bygga en "Dubbel Kasset" eller större, fortsätt i samma ordning men använd den befintliga "Singel Kassetten" som bottenpanel. Montering ska ske så nära anläggningsområdet som möjligt för att undvika onödig hantering.

BELASTNINGS ALTERNATIV

Använd styrka med intelligens!

Anpassa våra kassetter efter ditt behov av form och vilken belastning kassetterna måste hålla för.



4 SMÅ PLATTOR (2 innerväggar)
Lämplig för normal trafikbelastning med tillräcklig överbyggnad.

Vid krav om starkare konstruktion med högre belastningskrav än 40 ton fråga din närmaste Atlantis återförsäljare.

Det går att montera upp till 7 små plattor (5 innerväggar), vilket blir en mycket stark konstruktion som inte kräver lika mycket överbyggnad vilket i många fall sparar både tid och minskar kostnader för återfyllnadsmaterial.

Överbyggnad som krävs för installation i körtyta:

Kasset med 3 små plattor	800 mm
Kasset med 4 små plattor	650 mm
Kasset med 5 små plattor	500 mm
Kasset med 7 små plattor	400 mm

OBSERVERA

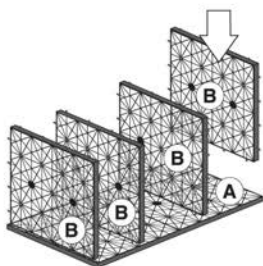
1. Kassetterna måste placeras med rätt sida upp, du ska inte kunna se några skarvar utan endast en stor hel sida (40,8 cm bred x 68,5 cm lång). Detta är viktigt för att säkerställa konstruktionens bärighet.
2. Tryckhållfasthetstesterna är utförda vid, University of Technology Sydney Australia, under kontrollerade förhållande. Säkerhetsfaktorer skall relateras till dessa resultat eftersom faktiska förhållandena på platsen kan påverka det verkliga tryckhållfasthetsvärdena.
3. Atlantis Dagvattenkassetter tillverkas av återvunna produkter. Atlantis rekommenderar en säkerhetsfaktor på 2 för möjliga variationer i återvunnen plast.
4. Atlantis Dagvattenkassetter skall installeras efter Atlantis instruktioner.

MONTERINGSANVISNING MED 4 SMÅ PLATTOR

(2 innerväggar)

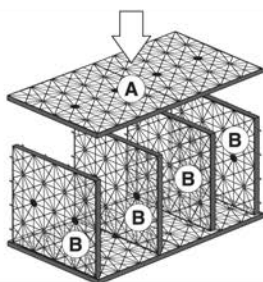
(A) = 4 st stor platta (B) = 4 st liten platta

MIA Singel Kassetts montering



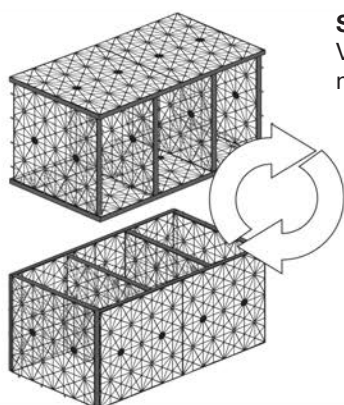
Steg 1

Klicka i de små panelerna (B) i stor panel (A) med jämna mellanrum.



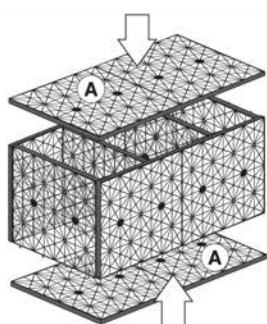
Steg 2

Klicka stor panel (A) upp på de små panelerna (B).



Steg 3

Vänd kassetten för lättare montering.

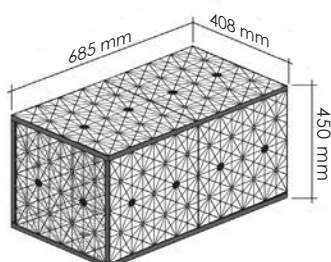


Steg 4

Klicka i de två sista stora panelerna.

VIKTIGT!

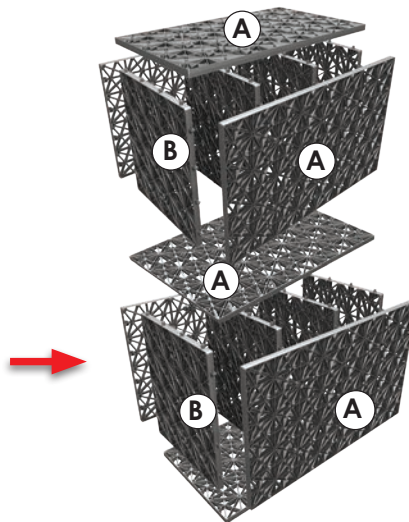
När du är färdig måste topppanelen ha fullt stöd från samtliga stående paneler (A) och (B).



MIA Singel Kassetts

RSK-nr: 2360631
Bredd: 408 mm
Längd: 685 mm
Höjd: 450 mm
Vattenvolym: 119 liter
Monteringstid: ca. 1,5 min

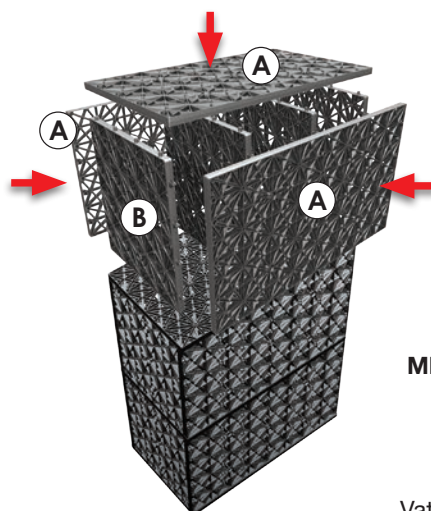
MIA Dubbel Kassetts montering



MIA Dubbel Kassetts

RSK-nr: 2360632
Bredd: 408 mm
Längd: 685 mm
Höjd: 880 mm
Vattenvolym: 233 liter
Monteringstid: ca. 3 min

MIA Trippel Kassetts montering



MIA Trippel Kassetts

RSK-nr: 2360633
Bredd: 408 mm
Längd: 685 mm
Höjd: 1310 mm
Vattenvolym: 347 liter
Monteringstid: ca. 4,5 min

Installationsguide



STEG 1

Gräva

Utgrävningen skall vara tillräckligt stor för kassetternas dimension, samt återfyllnadsmaterial, som skall maskinpackas.

Om schaktens dimensioner inte ges eller inte kan erhållas från ritning, beakta följande:

BOTTEN-FYLLNAD	SIDO-ÅTERFYLLNAD
100 - 150 mm	300 mm

ÖVERBYGGNADSTJOCKLEK 4 SMÅ PLATTOR	
Grönytor och gångtrafik	200 mm
Trafikbelastning	650 mm



STEG 2

Förbered bottenfyllnaden

Terrassmaterialet skall vara dräneringsgrus som packats jämnt och väl.



STEG 3

Lägg ut Geotextilen

Lägg ut geotextilen för insvepning av hela kassettmagasinet. För de flesta tillämpningar bör geotextilen vara av profil N2 nålfiltad. Eventuella överlappningar skall vara minst 300 mm.

Använd pinnar, stenar eller sandsäckar för att förhindra att geotextilen glider eller blåser ner i utgrävningen.



STEG 4

Installera dagvattenkassetterna

Spänn upp två linor och fastställ hörnplacering med nödvändigt utrymme för återfyllning med vibratorer.

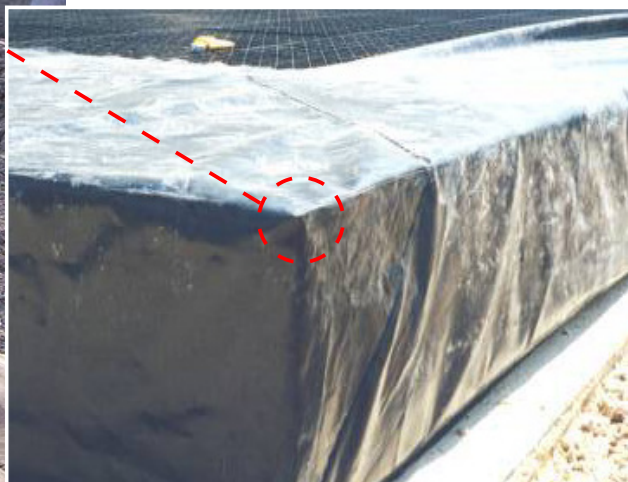
Placera ut dagvatten-kassetterna i tänkbara rader. Mindre avvikelser, 5 mm, mellan kassetterna i längd och höjddled är acceptabelt och påverkar inte konstruktionens hållfasthet



Steg 5

Installera inspektions och avluftningsrör

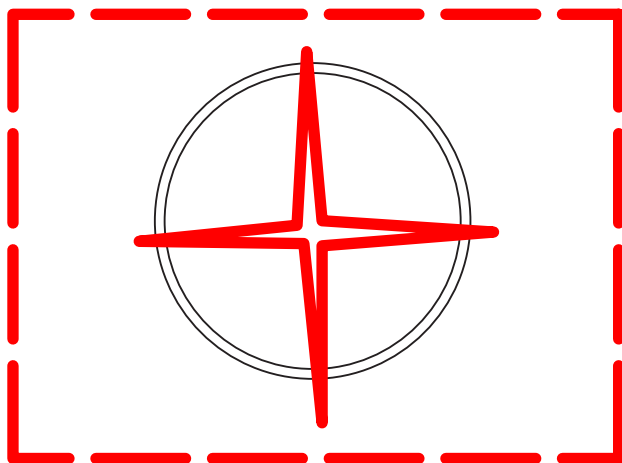
Normalt tillverkade av PVC, PP, typ DSA, dessa ger vertikal tillgång till systemet. De ska vara tillräckligt långa för att stå på botten av lägsta lagret kassetter.



STEG 6

Klä in kassetterna i geotextil

Klä in kassetterna i geotextil från steg 3. Skapa ett "kuvert" som täcker hela systemet för att undvika inträngning av återfyllnadsmaterial i kassetterna.



STEG 7

Anslutningar Inlopp / Utlopp

Röranslutningar kan göras var som helst på kassetterna men med fördel på ovansidan av kassetterna, då utnyttjar du hela kassetternas volym. Om det av någon anledning inte går att installera anslutningar på ovansidan måste man ta hänsyn till att man förlorar kapacitet och kompensera detta med fler antal kassetter.

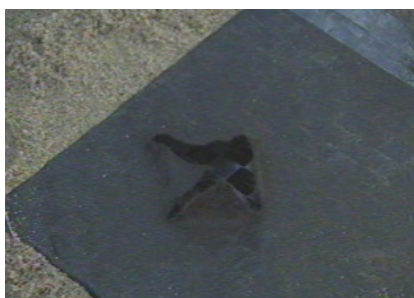
När ett rör måste passera geotextilen skär man ett X i duken, X:et ska vara något mindre än vad anslutningen är. Dra de fyra lapparna av X:et tillbaka över röret och fäst sedan duken mot röret med en rostfri slangklämma eller tejpa fast dem hårt. Använd en stark tejp.

Anslutningar större än 315 mm i diameter behöver inte tränga in i kassetterna utan kan helt enkelt vila på ovansidan av kassetterna, anslutningen ska möta kassetterna utan några glipor och håligheter för att säkerställa att det inte kan komma in återfyllnadsmassa.

Typiska in- och utloppsanslutningar för Atlantis Dagvattenkassetter



Skär ett X i geotextilen, X:et ska vara något mindre än röret för att sitta åt ordentligt.



Öppna upp flikarna i geotextilen.



Borra, skär eller klipp upp ett hål, stort nog för att få ner anslutningsröret i kassetten.



För in anslutningsröret genom geotextilen.



Tryck ner anslutningen genom geotextilen och vidare ner i kassetten.



Geotextilens flikar ska fästas med en rostfri slangklämma eller tejsa fast flikarna med en stark tejp.

Ett annat anslutningsalternativ är att använda sig av färdiga genomföringar som finns i utförande av 110 mm, 160 mm och 315 mm.



Klipp, såga eller skär ut ett hål i kassetten motsvarande genomföringen du ska göra. Skruva fast genomföringen i kassetten.



Tryck tillbaka panelen med genomföringen uppåt.



Skär ett X i geotextilen och trä den över genomföringen. X:et ska vara något mindre än genomföringen för att den ska sitta åt ordentligt.



Fäst geotextilens flikar med en rostfri slangklämma eller tejsa fast dem hårt. Använd en stark tejp.



STEG 8 Återfyllning av sidorna

Använd friktionsmaterial som fördelas jämt runt om kassetterna, lägg ut skikt på max 300 mm runt om hela installationen innan du packar. Lägg ut ytterligare skikt om max 300 mm och repetera packningen. Vibrationerna från kompressorn bidrar till att eliminera mindre klyftor och hålrum mellan kassetterna. Packning skall ske med lättviktsutrustning.

Återfyllnadsmaterial med lerinnehåll får aldrig användas.

NOTERING: bilden till vänster visar ett valfritt extra lager av geotextil som lagts ut i utgrävningen innan man påbörjar återfyllningen på sidorna.



STEG 9 Återfyllnad uppe på kassetterna

När återfyllnaden på sidorna når toppen av kassetterna, täckes kassetterna med återfyllnadsmassor.

Var försiktig när du placerar det första skiktet på 150 mm. Fördela ut ett skikt över hela installationen innan packning kan påbörjas. Vid packning ska en lätt kompressor användas.

Nästa skikt på ytterligare 150 mm får försiktigt släppas ut över kassetterna. När ett jämnt lager fördelats ut skall packning ske.

Lägg ut nästa skikt på max 300 mm. Packa sedan väl med lättviktsutrustning.

OBS! Kör ej med maskiner direkt över kassetterna.

Överbyggnad som krävs för kassett med 4 små plattor:

Grönytor och ytor utan trafikbelastning	200 mm
Normal trafikbelastning	650 mm



STEG 10 Utläggning av geonät

(valfritt om inte konstruktionen kräver det)

Geonätet ska läggas ut minst 1 meter utanför utgrävningen och med minst 500 mm överlappning om inte tillverkare eller ingenjör rekommenderat annat. Fortsätt överbyggnaden i skikt om 150-300 mm som packats väl med lämplig utrustning.

Established
in 1920
Mardam
AGENTUR

Box 35, Ävägen 7, 268 04 TÅGARP
Tel 0418-504 35, 0418-504 41, Fax 0418-505 74
info@mardamagentur.se, www.mardamagentur.se